

SITUACE 1:250



AXONOMETRIE

Nové zdravotnické středisko v obci Zašová je navrženo na nárožní parcele významné T-křižovatky naproti obecnímu úřadu a hasičské zbrojnici. Tato výjimečná poloha i veřejná funkce stavby umožňují architektonické řešení, které je na první pohled srozumitelné, intuitivní a přívětivé pro návštěvníky. Základním principem návrhu je půdorysný kříž – symbol zdravotnictví i jasný organizační systém budovy.

Z centrálního prostoru jsou pacienti přirozeně vedeni čtyřmi páteřními chodbami k jednotlivým ordinacím, umístěným podél fasád s maximálním využitím denního světla. Křížová dispozice se urbanisticky otevírá do nároží křižovatky a vytváří přehledný veřejný vstupní parter, který zve návštěvníky dovnitř.

Jednotlivá ramena zároveň formují čtyři venkovní prostory různého charakteru – veřejný vstupní parter, pobytový dvůr a dva zelené anglické dvorky prosvětlující suterén.

Návrh spojuje přehlednou orientaci, kvalitní pracovní prostředí ordinací a přirozené propojení interiéru s okolní zelení.

Urbanistické řešení vychází z polygonálního tvaru parcely a její exponované polohy na nároží T-křižovatky. Hmotu stavby je koncipována jako kříž, jehož hlavní rameno se otevírá směrem k veřejnému prostoru a zdůrazňuje institucionální charakter budovy.

Primární fasáda je vysunuta směrem do ulice, zatímco sekundární fasády respektují uliční čáru a přirozeně navazují na strukturu okolní zástavby. Tvar kříže vytváří vyváženou a klidnou kompozici, která je čitelná v urbanistickém i architektonickém měřítku.

Jednotlivá ramena dispozice vymezují čtyři venkovní prostory odlišného charakteru. V nároží vzniká přehledný veřejný vstupní parter orientovaný k obecnímu úřadu, který jasně definuje hlavní vstup do budovy.

Druhý dvůr má pobytový, klidnější charakter a poskytuje návštěvníkům i personálu příjemné prostředí se soukromější atmosférou. Dva západní zálavy tvoří zelené anglické dvorky, které přivádějí denní světlo do suterénu a současně zajišťují vizuální kontakt interiéru se zelení. V severní části pozemku je situován cyklobox, odpadové hospodářství a nezbytná parkovací stání. Z této části je samostatný vstup pro zaměstnance.

Dispoziční řešení je založeno na centrálním prostoru se schodištěm a střešním světlíkem, který přirozeně prosvětluje hlavní komunikační osu. Tento prostor není pouze chodbou, ale orientačním bodem celé budovy. Z něj se pacienti intuitivně rozcházejí do čtyř páteřních chodeb vedoucích k jednotlivým ordinacím. Ordinance jsou umístěny podél fasád, což umožňuje maximální využití denního světla a výhled do zelených venkovních prostor. Bezbariérový provoz je zajištěn výtahem.

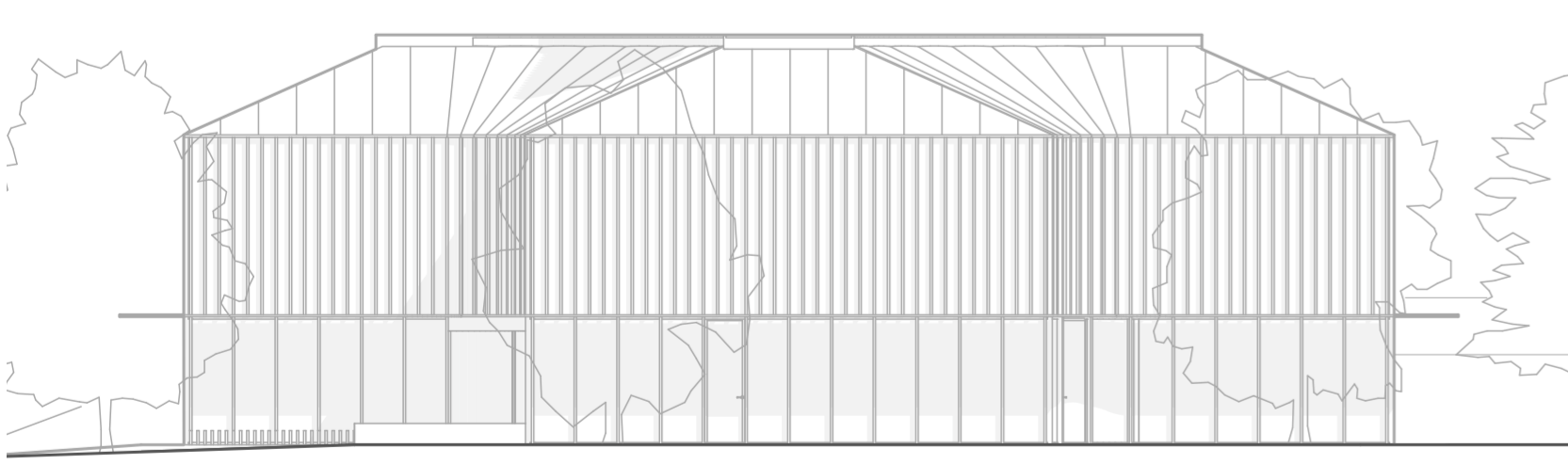
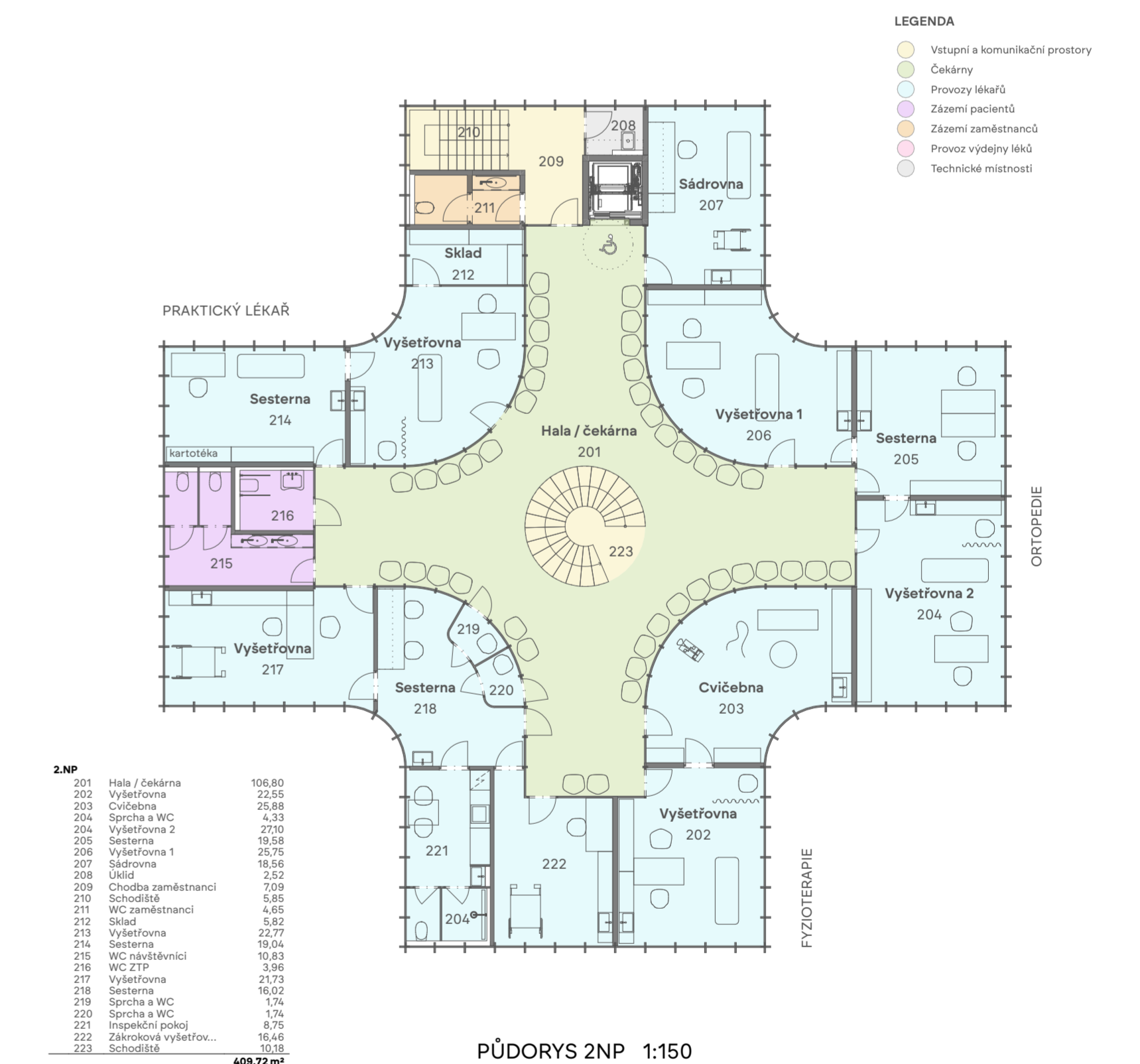
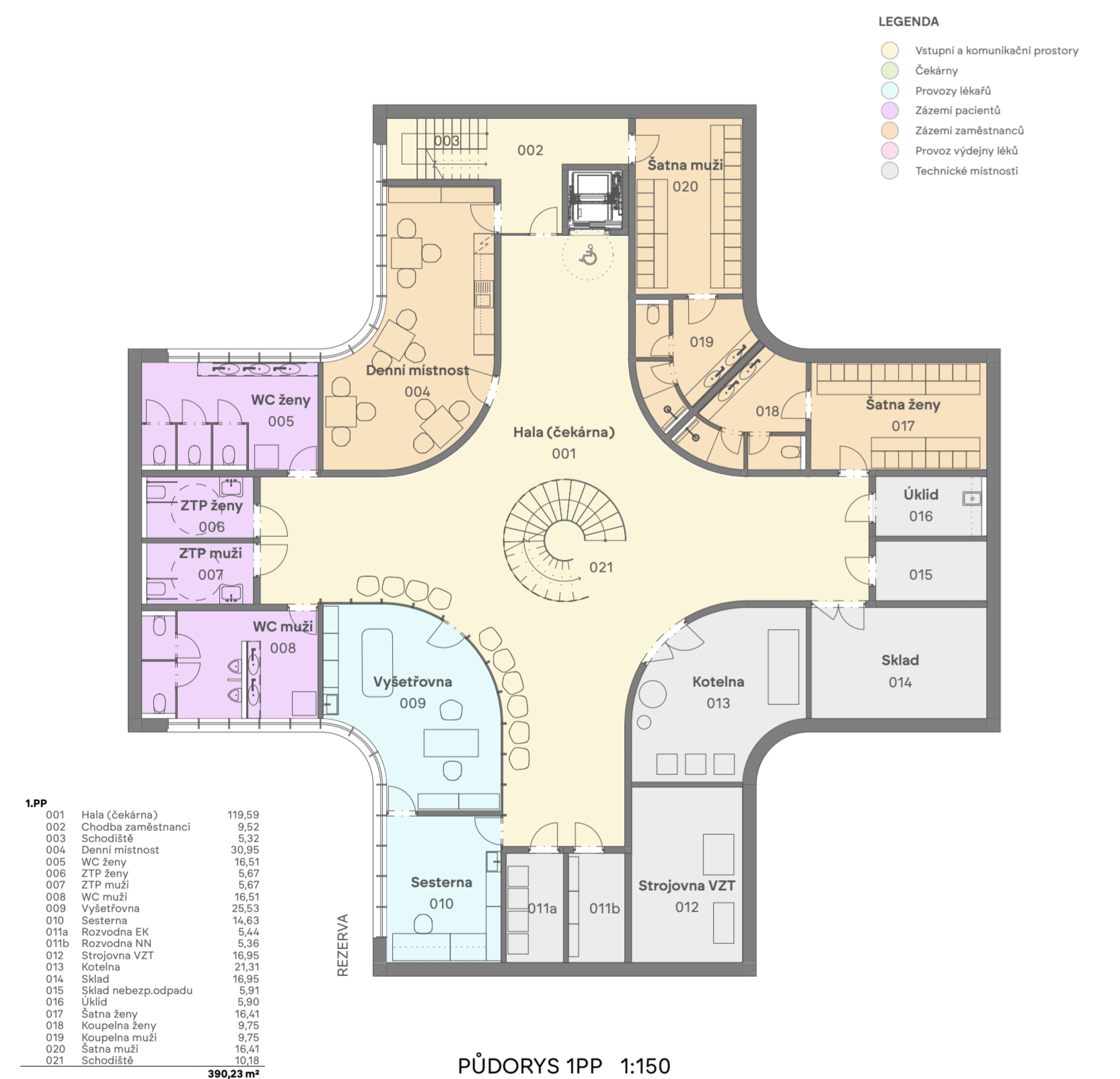
Navržený nosný systém i pravidelný rastr fasád umožňují do budoucna vysokou míru flexibility při případných změnách velikosti, typu či rozmístění ordinací. Fasády jsou opatřeny neprůhledným sklem a stínící technikou, která zajišťuje dostatek světla při zachování potřebného soukromí.

Objekt je navržen jako třípodlažní, což umožňuje umístit všechny požadované provozy při zachování kompaktního objemu stavby. Hmotové řešení se dvěma nadzemními podlažními a šikmou střešou respektuje měřítko okolní zástavby a přirozeně zapadá do kontextu obce. Záměrně odlišné architektonické pojetí fasády však jasně vyjadřuje veřejný charakter a funkci zdravotnického zařízení.

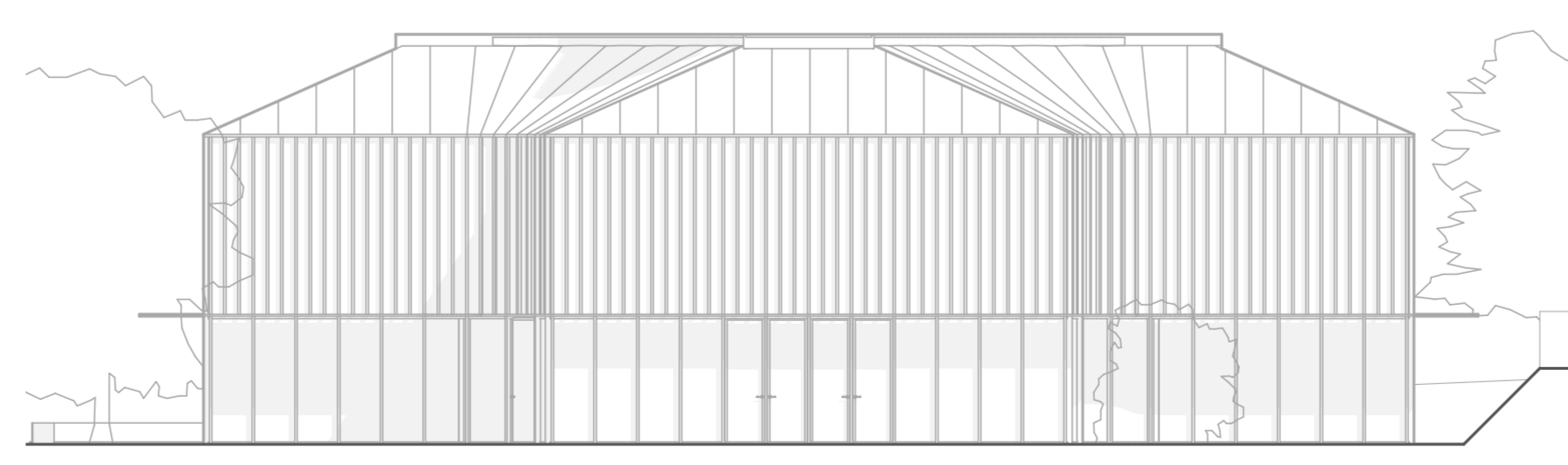
Dispozice je navržena s důrazem na účelnost, ekonomičnost provozu a dlouhodobou adaptabilitu. Z tohoto důvodu návrh v základní variantě překračuje aktuální limit zastavěnosti územního plánu, protože upřednostňuje kvalitní a komfortní řešení provozu zdravotnického zařízení. Koncept je však zároveň navržen tak, aby jej bylo možné v případě potřeby adaptovat na stávající regulativy.

Čelý areál je bezbariérově napojen na přilehlou komunikaci a chodník, terén je v severozápadní straně svažován pomocí terénních stupňů, které zároveň dotvářejí anglické dvorky pro osvětlení suterénu, čímž se přirozeně integruje práce s terénem do architektonického řešení a zlepšují se světelné podmínky v podzemních podlažích.

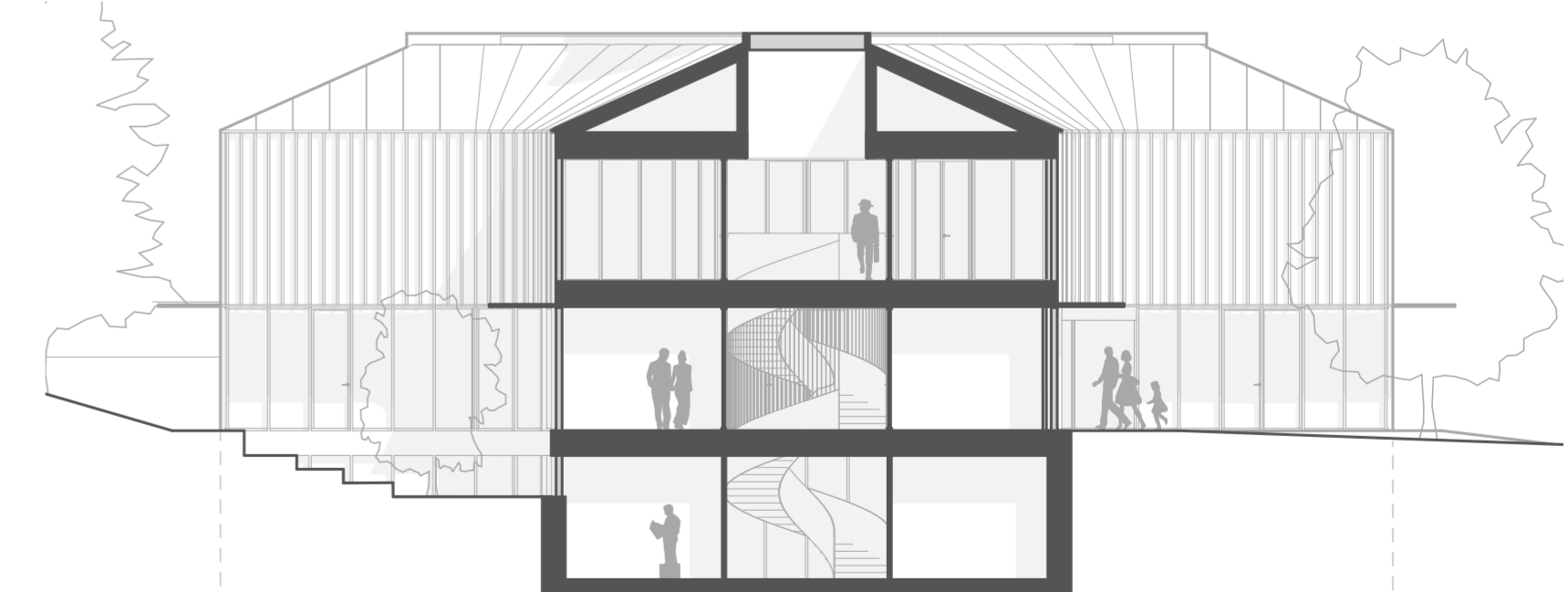




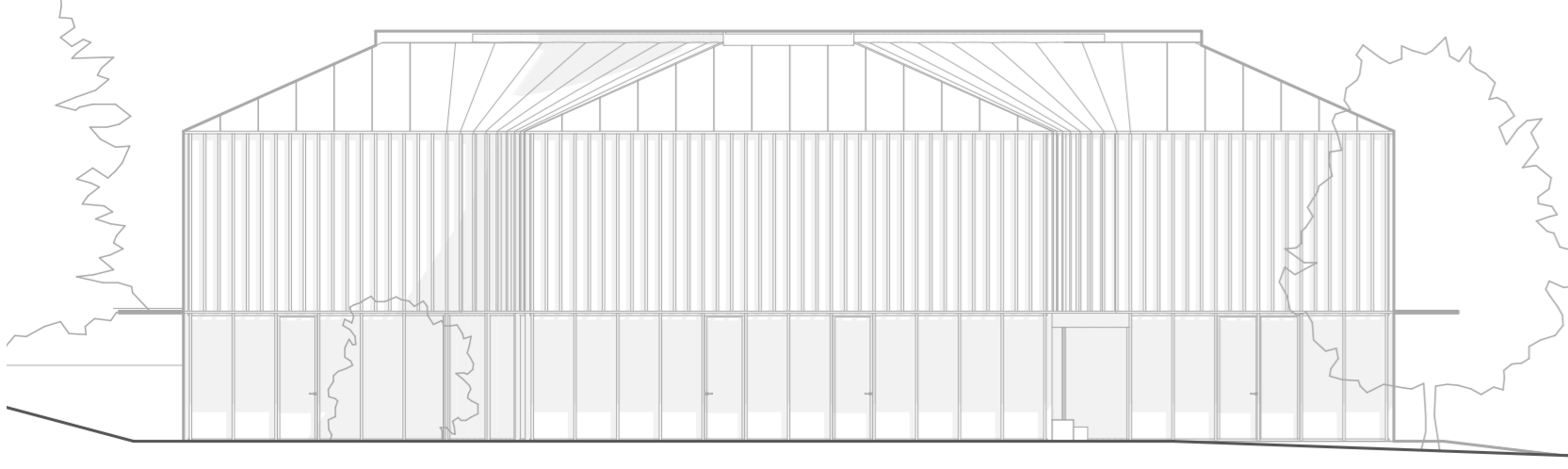
POHLED VÝCHODNÍ 1:150



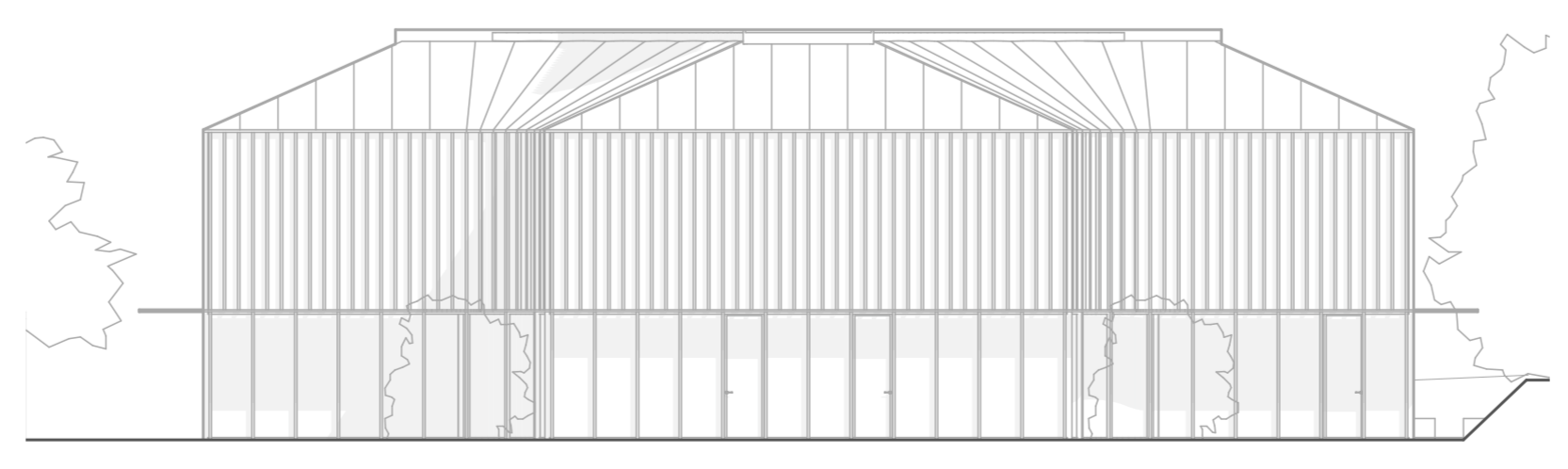
POHLED ZÁPADNÍ 1:150



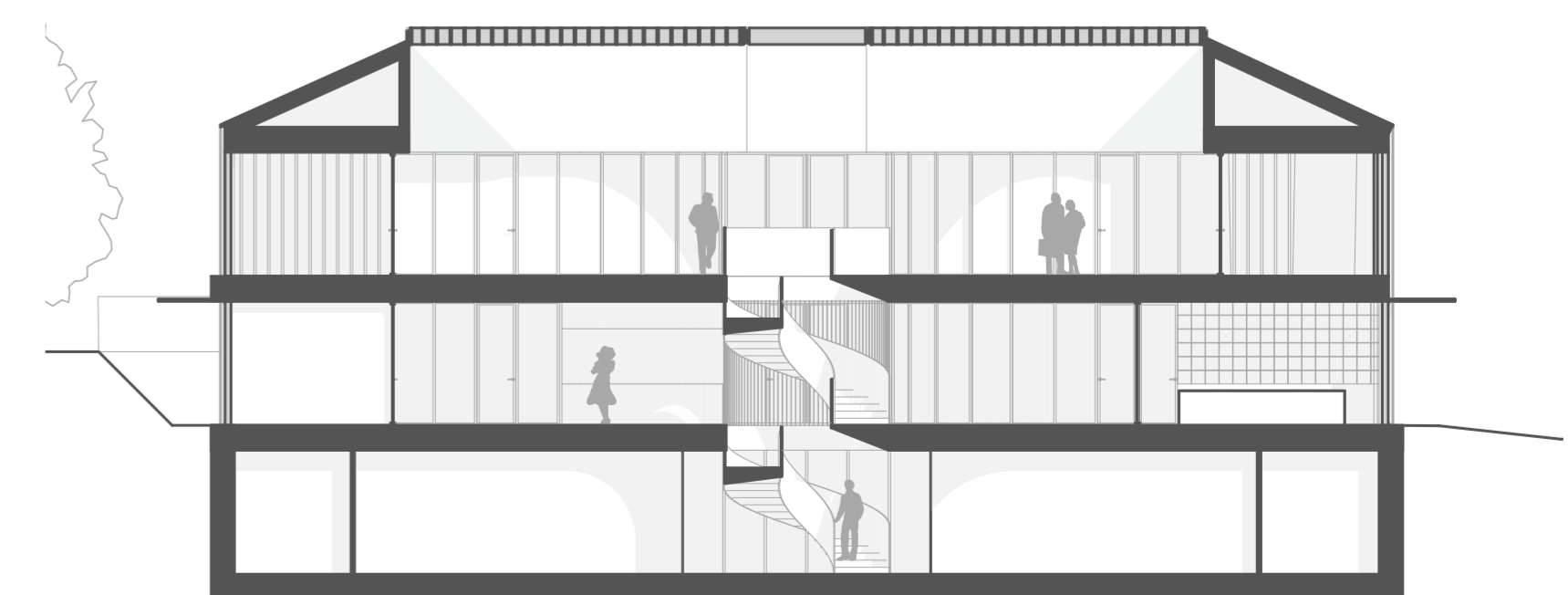
ŘEZ A-A 1:150



POHLED JIŽNÍ 1:150



POHLED SEVERNÍ 1:150



ŘEZ B-B 1:150